

# Le star volano con ali di carta

Tanti aerei diretti in posti da sogno. Li hanno disegnati cantanti, scrittori e attori. Una grafologa li ha analizzati. Scoprendo che...

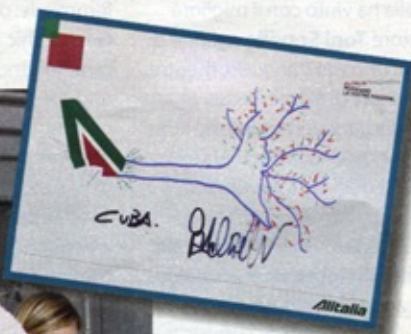
@  
Per vedere gli altri disegni delle star clicca su [www.oggi.it](http://www.oggi.it)

**S**istemati a tavolino, con un foglio davanti e un pennarello in mano, le star hanno dato libero sfogo ai desideri e all'immaginazione. Tutta «colpa» di Alitalia: all'Auditorium, durante il Festival del Film di Roma, la compagnia di bandiera ha chiesto ad attori, comici, rockettari e scrittori di disegnare, partendo dal timone tricolore, un aereo capace di volare alla destinazione dei sogni. Ed ecco la galleria estrosa e rivelatrice che ne è venuta fuori. L'aereo dei desideri di Valeria Solarino è tondo come un pesce palla, quello della Cortellesi ha la carlinga fatta di corteccia e punta su Cuba, Neri Marcorè abbozza un jet a forma di donna, con lunghe braccia al posto delle ali, in volo verso la libertà... Abbiamo mostrato l'album completo alla grafologa Margherita Cristofori, per scoprire qualcosa di più sulle personalità di questi volti notissimi, disegnatori per un giorno. Siete curiosi di saperne di più? Leggete i profili.



## BELLUCCI, DIVA SOCIEVOLE E DINAMICA

• A destra, Monica Bellucci, 46. Sopra il suo disegno. «L'aereo di Monica, dal tratto elegantemente sobrio, vola incontrastato ed è protagonista della pagina. La comunicazione con l'atmosfera circostante è assicurata da finestre dalle punte aguzze, rappresentazione grafica della conversazione che Monica ama avere con l'esterno. La rotta del suo velivolo non deve avere limiti».

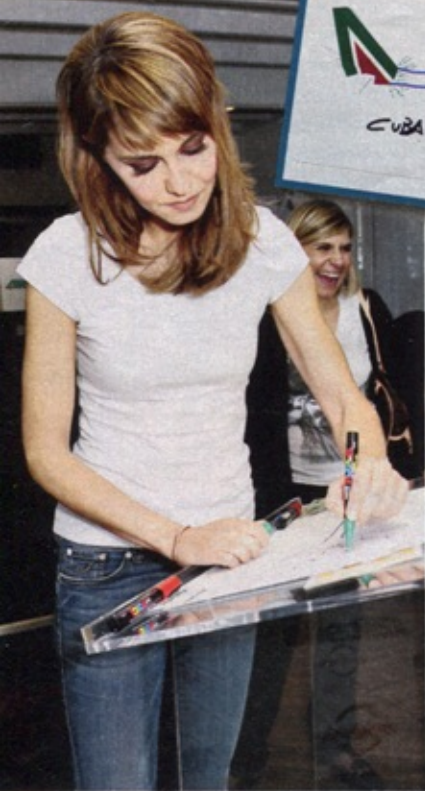


## CORTELLESÌ, PIENA DI VITALITÀ

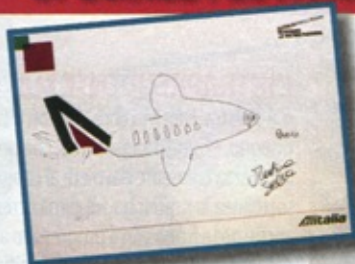
• A sinistra, Paola Cortellesi, 36. Sopra, il disegno del suo aereo diretto a Cuba. «È un aereo-albero dall'esile fusto e dalla chioma ricca di frutti», spiega la grafologa. «Il colore blu del tronco evoca un desiderio di espressione che si manifesta in numerose diramazioni complete di frutti rossi, quindi vitali. Segno di un desiderio di fare, che trova la sua realizzazione. Ma che ha bisogno di nutrimento».

## LE VIBRAZIONI VOGLIONO DIVERTIRE IL PUBBLICO

• Sotto, Stefano Verderi (a sinistra), 36, e Alessandro Deidda, 34, delle Vibrazioni. Mostrano l'aereo in volo per Tulum (Messico). «La raffigurazione riassume con simpatia ed originalità tutto ciò che i concetti di aria e libertà possono riservare: magia, fortuna, possibilità. La cura del dettaglio è segno di cura per il pubblico, il cui divertimento è essenziale per la band».







**MARTINA STELLA, SENSIBILE E CAUTA**

• A destra, Martina Stella, 25. Sopra, il suo aereo «dal tratto leggero e delicato», nota l'esperta, «che ci comunica sensibilità nell'approccio al viaggio. La meta "Parigi", dall'inclinazione assiale verso sinistra, conferma la cautela che caratterizza il tragitto verso questa destinazione, calibrando bene le forze a disposizione».



**NICHETTI SOGNA E SCHERZA**

• A sinistra, Maurizio Nichetti, 62, mostra il suo velivolo diretto in cielo. «Il cielo per scherzare e divertirsi è la destinazione ideale di Maurizio. L'aereo che riporta i suoi tratti somatici testimonia la voglia di giocare», dice Cristofori. «La firma, collocata a destra dell'aereo nella parte inferiore destra del foglio, rivela concretezza e sogni realizzabili».



**CAMILLERI, REATTIVO E DETERMINATO**

• A sinistra, Andrea Camilleri, 85. Sopra, la sua opera. «L'aereo di Camilleri dà l'idea di prendere la rincorsa con una virata. Lo indicano la parte anteriore del velivolo rivolta verso l'angolo inferiore sinistro del foglio, la posizione della firma e la riga della didascalia "Aeroplano per il paradiso". Gli aculei dell'elica indicano reattività e voglia di "bucare" l'aria».



**GOLINO, FEDELE E PRAGMATICA**

• A sinistra, Valeria Golino, 44. Sopra, il suo aereo diretto in Grecia. «L'aereo è in fase di atterraggio, in posizione orizzontale con buona tenuta rettilinea. Comunica fedeltà e perseguimento degli obiettivi da raggiungere. La grafia, sviluppata nella zona media, rivela l'approccio pragmatico alle situazioni».





## L'INTRAPRENDENTE MARCORÈ

• A sinistra, Neri Marcorè, 44, con il suo disegno. «È una donna-aereo, che presenta larghezza crescente dai piedi al capo», sottolinea la grafologa. «Il dimax crescente c'è anche nella firma con il progressivo aumento dell'altezza delle lettere, e nel significato delle parole che sostituiscono la destinazione, da "no pregiudizi" a "libertà". Tutto questo è segno di vitalità e di capacità di realizzare, visto anche il risalto dato alle mani dalle dita evidenti».



## GIULIA BEVILACQUA, DECISA E AMBIZIOSA

• A destra, Giulia Bevilacqua, 31. Sopra, il suo aereo in volo per la Thailandia. «Giulia è alla guida dell'aereo e lo fa con decisione e fermezza maschili, vista la cravatta che indossa e l'acutezza della parte anteriore del velivolo, dalle lunghe ali. Persegue obiettivi ambiziosi, considerata la nettezza dei contorni dell'aereo e l'andamento in ascensione. Ma la firma e le scritte sulla sinistra del foglio evocano il suo non completo distacco dalle origini».

## LA SOLARINO GUARDA AVANTI

• A destra, Valeria Solarino, 31. Sotto, la sua creazione: un aereo-pesce con cui l'attrice sogna di volare negli Stati Uniti assieme al fidanzato. «È un pesce di ispirazione fumettistica», spiega la Cristofori. «È tondeggiante, s'insinua dolcemente nell'aria. Ma è rosso, vitale: anche la vignetta soprastante e la firma nella parte destra del foglio indicano uno sguardo rivolto al futuro. Un futuro romantico, decorato con un cuore e avvolto nella nuvoletta dal contorno curvilineo».



## NINO SOGNA I CARAIBI

• A destra, Nino Frassica, 59. Sopra, l'estroso aereo-squalo disegnato dal comico, pronto a fare rotta per il paradiso: «La foggia allungata sembra dire: «Avanti tutta!»», spiega la Cristofori. «Dove si trova il paradiso, per Nino? In una località tropicale dove nuotano liberamente gli squali e la popolazione accoglie gli ospiti con una collana di perle rosse!».







### PREZIOSI SI METTE IN GIOCO

• A sinistra, Alessandro Preziosi, 37. Sotto, il suo aereo. Destinazione? Lombok (Indonesia). «Linee curve e continue donano all'aereo una foggia dolce, che taglia l'aria in modo morbido. Ma il velivolo è ben presente, occupa quasi tutto lo spazio a disposizione, lasciando poco al candore del foglio. La visuale scelta da Alessandro per rappresentare il "suo" aereo ha privilegiato l'inquadratura dall'alto, quindi la propensione alla completezza d'informazione. La "personificazione" della cima dell'aereo, resa con i dettagli di un viso umano, rivela la tendenza di Alessandro ad animare a personalizzare».



### PIÙ LIBERTÀ PER GIORGIA

• Sopra, Giorgia Surina, 35. Nel riquadro in alto, il disegno. «L'aereo di Giorgia vola verso il pianeta paradiso; è viola, segno di un desiderio di libertà di espressione e movimento. Il viaggio avviene di notte: l'oscurità garantisce anche maggiore libertà di scelta dei compagni di viaggio, una rana, una mucca e un lupetto raffigurati come dei porta-fortuna».



### SERVILLO, DOLCE E FORTE

• A sinistra, Toni Servillo, 51, con in mano il suo lavoro. «L'aereo di Toni è diretto a casa. Ci arriverà tagliando l'aria dolcemente, vista la curvilinearità della parte anteriore. Buona la comunicazione con l'esterno a giudicare dalla raffigurazione dei finestrini. Le ali angolose indicano che Toni, quando serve, sa anche essere fermo».



### SARAH PAZZA DI PARIGI

• A destra, Sarah Felberbaum, 30. Sopra, il disegno. «L'aereo di Sarah arriva in una Parigi scintillante e floreale, visti i decori con cui è arricchito il disegno», nota l'esperta. «È la città nella quale si sente a casa, e non desidera altro che trovarsi lì. I finestrini stilizzati comunicano invece il bisogno di rapporto con l'esterno».



### La nostra grafologa

La grafologa che ha eseguito la «lettura» dei disegni delle star è Margherita Cristofori (sopra), esperta di analisi grafologiche, perizie grafiche e rieducazione alla scrittura. Collabora con l'Autorità giudiziaria per accertamenti su manoscritti contestati.